

日期：2020年5月22日

## 回收基金通訊

為協助回收業界掌握回收基金的最新發展動向，回收基金秘書處會不定期發出回收基金通訊，向閣下發放有關業界最新資訊。回收基金一直致力對回收業提供支援，並多次優化運作令基金可緊貼配合業界所需、適切支持業界的可持續發展。

回收基金支援和推動業界採用創新技術及設備，以改進和提升回收及相關作業的效率，實踐升級再造。有見及此，回收基金諮詢委員會批出多個項目，鼓勵業界在技術應用方面提升作業能力、處理量及效率，以促進回收業的可持續發展。

### 回收基金獲批項目技術分享

#### 香港廢物協進會有限公司 以數據系統應用於廚餘收集及運輸試行計劃

香港廢物協進會有限公司獲得回收基金資助，於去年開展為期兩年的「提升回收運輸業運作—應用數據系統於廚餘運輸試行計劃」。項目透過招募全港不同地區、類型的食肆，食肆將廚餘分類後，再送到政府有機資源回收中心第一期。另外，項目亦試行把數據系統結合回收運輸，為回收業界開發從不同地區食肆收集廚餘的分流運輸路線，以提高回收廚餘的運輸效益。項目推出後，截至2020年4月，參與計劃的食肆約60間、廚餘回收商有4間，而每月廚餘回收量約30公噸。該項目試行的數據系統初步獲得參與計劃的廚餘回收商正面評價，認同系統能有效提升回收作業的效率。有關項目內容可瀏覽網站 (<http://fwdatasystem.com.hk/>) 了解詳情。



▲ 廚餘回收商收集廚餘的情況

▲ 項目利用手機應用程式，上載每間食肆收集廚餘量的數據

## 香港理工大學 餐飲業自動廚餘回收系統試行計劃

香港理工大學透過回收基金資助，於餐飲供應商試行自動化廚餘收集系統。系統安裝於餐廳廚房，職員將廚餘直接放入收集口後，廚餘通過管道便直接運送到收集處，從而增加廚餘收集量，並減少成本、人力和時間。為鼓勵食肆推行廚餘回收，減少廚餘被棄置於堆填區，此項目亦應用了全新技術，包括使用離心機以減少廚餘的過多水份，方便後續的處理。理工大學現正整理系統中收集、處理及分析的數據，並將會在項目完成後分享相關資訊。

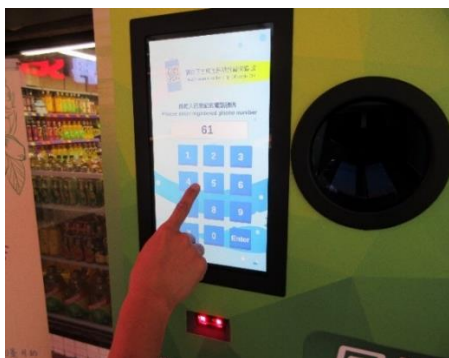


▲ 項目購置的廚餘收集系統

▲ 廚餘收集系統的收集口

## 環保協進會有限公司 智能回收機資源回收獎賞計劃

環保協進會有限公司透過回收基金資助，於不同社區內設置先進資源回收站，利用智能回收機，以獎賞形式鼓勵市民將鋁罐和塑膠樽交回收站進行分類回收。項目亦開發一套網上回收監察及記錄系統，可記錄回收歷史和使用者的回收習慣數據，從而分析此收集模式的商業效益及回收效率。截至2020年4月，該項目已收集了超過13萬個塑膠樽和10萬個鋁罐。有關項目的相關活動及資訊，可瀏覽網站 <https://www.facebook.com/RVMHK>。



▲ 項目購置的先進回收機

▲ 回收機把收集的鋁罐和塑膠樽壓縮

## 回收基金簡介會

為讓回收業界人士及非分配利潤組織更了解回收基金的內容及申請詳情，秘書處會定期舉辦簡介會及技術考察團讓本港回收業界人士了解更多回收及處理技術，請留意回收基金網站內的最新資訊。如欲繼續接收有關回收基金最新資訊，請填妥附上表格並回覆本秘書處。

如閣下有任何查詢，請與秘書處聯絡。

地址： 回收基金秘書處  
九龍達之路 78 號生產力大樓三樓

電話： (852) 2788-5658

傳真： (852) 3187-4559

電郵： enquiry@recyclingfund.hk

網頁： www.recyclingfund.hk

回收基金秘書處  
香港生產力促進局

## 同意聲明

閣下提供之個人資料（包括姓名、聯絡電話、傳真號碼、通訊地址和電郵地址）將會用於宣傳及推廣回收基金之用。閣下有權查閱及修正所提供的個人資料。如有需要，請發電郵至 [edm@hkpc.org](mailto:edm@hkpc.org)。

回收基金秘書處、環境保護署及香港生產力促進局擬使用您所提供的個人資料向您推介回收基金的最新發展、顧問服務、活動和培訓課程。如閣下同意上述安排，請在下面適當的方格內填上「✓」號。

- 本人同意回收基金秘書處、環境保護署及香港生產力促進局使用本人的個人資料於任何有關宣傳及推廣回收基金的用途。

簽署：\_\_\_\_\_

姓名：\_\_\_\_\_

日期：\_\_\_\_\_

姓名：\_\_\_\_\_ 職級：\_\_\_\_\_

公司／機構名稱：\_\_\_\_\_

公司電話：\_\_\_\_\_ 手提電話：\_\_\_\_\_

傳真號碼：\_\_\_\_\_ 電郵地址：\_\_\_\_\_

公司／機構業務性質（可多於一項）： 收集商  處理商  再造商  貿易商  
 非分配利潤組織  其他（請註明：\_\_\_\_\_）